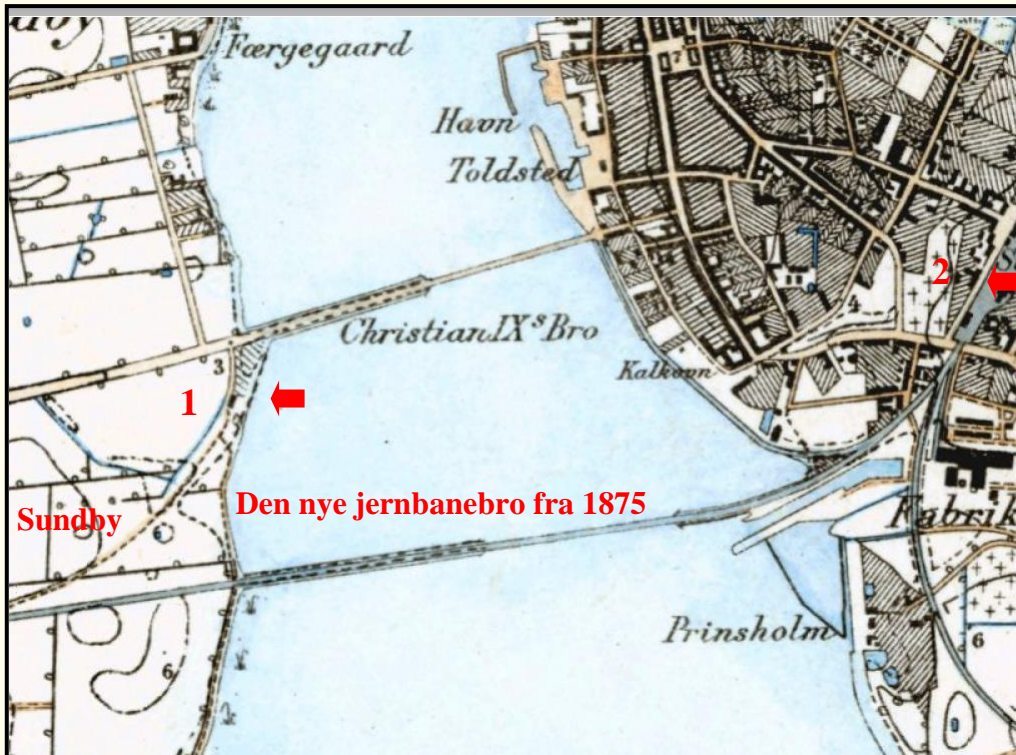


Christian d. IX's Bro over Guldborgsund.

Af Kristian Klitgaard, i samarbejde med Jens S. Nielsen.



Kort over Guldborgsund fra mellem 1871 og ca. 1875 ved Nykøbing F med Chr. IX's Bro. Syd for Chr. IX's Bro ses den "gamle" træjernbanebro fra 1875 (ombygges til jernbro i 1893). Den er nok lige ved at være færdig. Sundby / Guldborg er endestation på "De Lollandske Jernbaner" og ses som

den sorte firkant for enden af banen (en brun stiplede linje), og ses ved det **røde 1**. Efter indvielsen af jernbanebroen d.1/10 1875 lægges banen over broen og Sundby Station nedlægges kort tid efter. Den gamle station på Jernbanegade overfor posthuset / Jernbanehotellet ses ved det **røde 2**. Se mere under rutebilstationen Hollands gård. [Klik her](#)
Øverst til venstre på Lollandssiden ses den gamle færgegård.

Historien

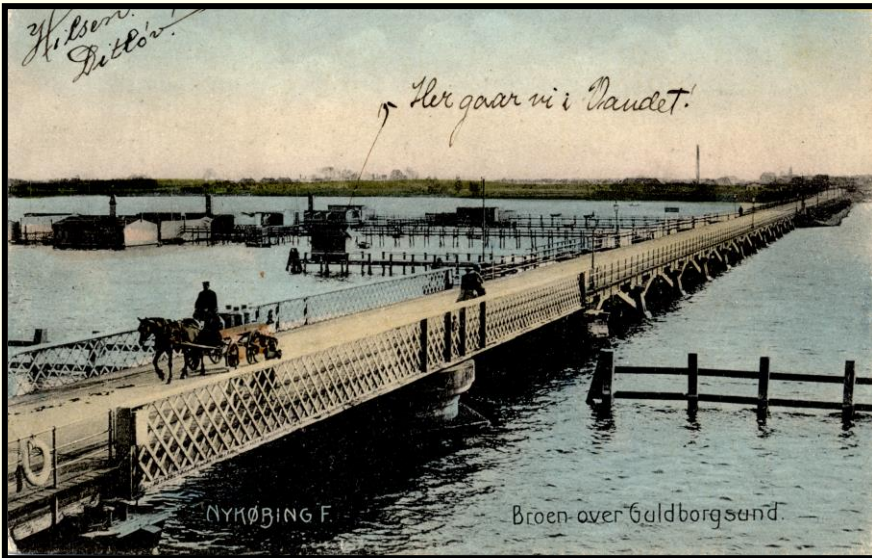
Fra begyndelsen af 1800-tallet gik det igen fremad for byen. Havnen blev moderniseret, og i 1835 grundlagdes en tobaksfabrik, som udvikledes til en stor industri. Herefter opstod et relativt stort antal industrivirksomheder i byen. Sukkerfabrikken kom først til i 1884.

Inden Chr. IX's Bro blev bygget var der færgefart over Guldborgsund med både og store ro-pramme. Ruten var postførende, og postvæsenet forlangte at forspændte heste - diligencer skulle kunne køre direkte ombord på prammen. Man havde problemer med at rampen fra færgegården var for stejl, så trækstangen kunne knække. Der var et tæt samarbejde med færgestedet oppe ved Guldborg, som havde lignende vilkår. I nødsituationer lånte man pramme hos hinanden. Se nærmere om "Guldborg Færgen" med billeder i det kommende "Katalog over Danmarks Færgegodsfrimærker" (omtales ikke i den korte udgave).

Allerede fra 1840 drøftes ønsket om en bro. I 1858 blev en brokomite nedsat, og flere tilbud blev fremsat. Inden den faste bro kom, blev der i 1866 etableret en midlertidig smal pontonbro med navnet Chr. IX's Bro. Samme navn anvendes på den senere faste bro.

Men hvor skulle den faste broen ligge, og hvor meget skulle by, amt, stat og postvæsen betale? Sagen blev behandlet på "tinge", og 29-12-1862 stadfæstede kongen brobyggeriet.

Postvæsenet indskød 10.000 Rdl., kommunen 15.000 Rdl. og staten resten beregnet til 155.000 Rdl. Arbejdet udførtes af Glæsner & Andersen fra Kbh. og B&W leverede svingbroen i jern på 40 m. En dæmning fra Lolland på 350 m og et kort brohoved fra Falster. Selve broen var på 300 m og hvilede på nedrammede pæle.



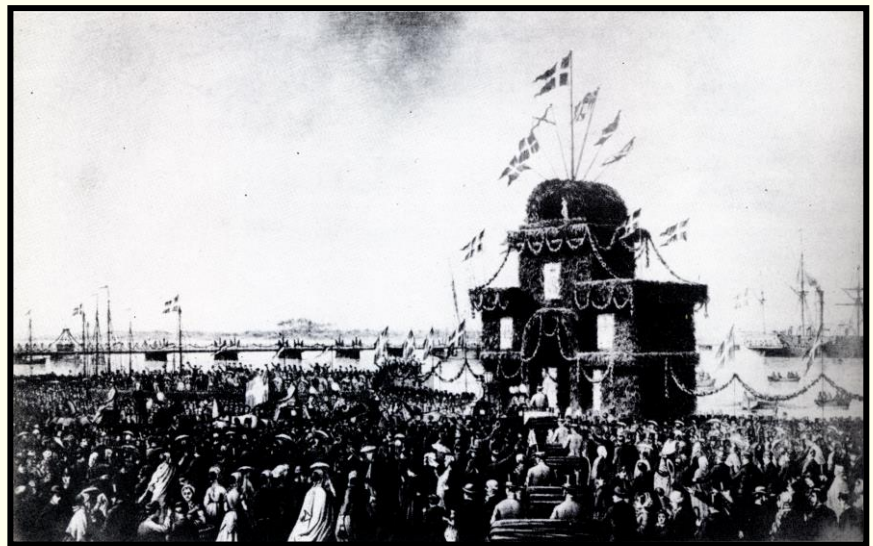
Postkort fra 7-8-1908.

Set fra byen mod Lolland.

Langs med broen voksede der med tiden badeanlæg, sejl- og roklubber og små havne anlæg op.

Hestevognen kører på drejebroen.

Åbningen fandt sted 4-7-1867 kl. 14. Kong Chr. 9 kom på kongeskibet med følge heriblandt den russiske tronfølger og flere flådefartøjer til salutafgivning. Selve byen stod på den anden ende med udsmykning osv. Æresport for kongen og udsmykning af broen med blomsterporte mv. Kongen og følget skulle selvfølgelig prøve den nye svingbro. Broen førte til en yderligere opblomstring af byen, handlen og trafikken, og især det nye opland på Lolland fik megen gavn heraf.



Postkort fra 21-10-1909.

Broen åbnes / drejes.

Se havnesporet til venstre. Endestationen for "De Lollandske Jernbaner" "Guldborgsund" / "Sundby St." lå lige til venstre/ syd for broens landfæste på Lolland. Skulle man videre med tog var det først til fods eller hestevogn over broen til Nykøbing F station.

En returbillet kostede 15 øre. Sundby St. blev nedlagt kort tid efter jernbanebroens indvielse i 1875.

Postkort fra 21-5-1915.

Byen set fra drejebroen.

Den oprindelige betalingshytte ses lige over "den hvide dame" til højre.

Der fandtes en tilsvarende hytte mod vest / på nordsiden, lige der hvor dæmningen gik over i selve broen.

Langs med broen var der på sydsiden en smal passage, som kunne bruges som fortov.



Postkort fra 27-7-1913

Dæmningen set fra Lolland. Betalingshytten lå lige til venstre for fotografen.

Nord for broen på Lollandsiden lå Færgegården.

Færgeejeren fik i 1871 en erstatning på 6000 Rdl. For tab af færgerettighederne.

Postkort fra 27-7-1915.

Broen set fra Langgade ned gennem Brogade mod havnen.

I forbindelse med brobyggeriet måtte man af trafikale grunde lave et gadegennembrud fra Langgade / Frisegade over Toldbodgade / Havnegade helt ned til havnen. Gaden kom til at hedde Brogade.





**Litografi af drejebroen.
Omkring 1900.**

Beretning fra:

**Min barndoms færge-
gård i Sundby, Lolland
og bro til Nykøbing
Falster. Forkortet.**

”I 10 år passerede jeg denne bro dagligt for at komme fra mit hjem i Sundby til Brogade i Nykøbing og videre til min skole. Selve svingbroen var cirka 40 meter lang, og hvis det var nogle af de venlige brofolk

der passede den, fik vi skoleelever lov til at stå på svingbroen, når den drejede ud for at lade roeprammene passere forbi. (Det var bestemt ikke tilladt). At vi så kom for sent i skole var naturligvis ikke vores skyld. Flåderne af roeprammene var lange, prammene fyldt til kanten med roer til fabrikken - og røgen fra Sukkerfabrikken med den kvalmende søde stank hang over hele området og lugtede - af penge.

Broen blev til manges - ikke mindst min og mine skolekammeraternes store sorg - revet ned i 1963 og erstattet af Frederik IX's bro, hvilket betød en rigtig lang tur til skole.

Billedet har jeg arvet efter min svigerfar, Louis Guldborg, som havde haft det hængende i sin stue i hele sit liv, i en kvart menneskealder i sit sidste hjem i Rønne. For hans familie kom fra Nykøbing F. og også for ham var broen ensbetydende med udflugter på Lolland på den anden side af broen, og med mulighed for at komme lidt længere ud i verden”.

Tryk efter billede af ukendt fotograf, 26 x 14 cm, omkring 1900.

Afslutningen:

Som tidligere nævnt blev broen nedrevet og dæmningen fjernet lige efter indvielse af den nye kombinerede jernbane- og vejbro Frederik IX's Bro i 1963. Resterne af dæmningen fra Lollandssiden ses stadig under vandet på luftfoto.

Den nye bro ligger syd for begge de gamle broer.

Takster og billetter: Vi kender i dag kun en enkelt takst og ingen billetter.

Kilder:

Georg Nørregaard: Nykøbing på Falster gennem tiderne, anden del, demokratiets vækst, 1982.

Viggo Lauritsen: Broerne over Guldborgsund, eget tryk, Holbæk, 2007.

Se også link til [Rutebilstationen Holland](#) om de andre broer mv.

[Fælles litteratur- og materialeliste for broer](#)