

DANSK FRAGT- OG BANEMÆRKEKLUB

Rutebilmærker – Møns Omnibusser.

Af Umberto Cignitti, Ole Gold og Kristian Klitgaard.

Ruter: Møns Omnibusser. Se i teksten.

Årstal: 3. august 1923 / reorganiseret 1925 – 1. oktober 1932.

Møns Omnibusser historie:

Der har eksisteret to selskaber med næsten ens navne I/S Møns Omnibusser og I/S Møns Omnibusser, som har anvendt godsfrimærker.

I maj 1923 ankom P. A. Møller, Brabrand, til Møn. Han var repræsentant for et jysk selskab, I/S Audiomnibusserne på Sydsjælland. Dette selskab startede d. 1. juni 1923 bilruterne Stege-Vordingborg-Næstved-Fuglebjerg-Korsør samt Kalvehave-Køge via Præstø-Faxe-Karise. Sidstnævnte rute blev i efteråret 1923 forlænget i begge ender, således at den startede i Stege og kom til at gå helt til København.

Rutebilerne blev færget over Ulf Sund mellem Koster (Møn) og Kalvehave. D. 3. august 1923 dannedes et selskab under navnet I/S Møns Omnibusser, ligeledes med P. A. Møller som direktør. Selskabet overtog Møns Kommunale Automobilselskab, stiftet d. 3. juli 1920, som var trådt i likvidation. Selskabet overtog herved postbefordringen på Møn på ruterne Stege-Hårbølle (Vestmøn) og Stege-Mandemarke (Østmøn). Busruten Stege-Hårbølle blev året efter solgt til H. C. Nielsen. I efteråret 1925 blev et nyt interessentselskab stiftet, idet de jyske ejere blev købt ud af selskabet. Det nye selskab kom også til at hedde I/S Møns Omnibusser. Det bestod af P. A. Møller som direktør, vognmand Chr. Jensen, Stege, og rutebilejer Chr. Bendtsen, Valby. Dette selskab overtog d. 1. maj 1925 ruten Stege-Korsør. I 1927 overtog selskabet ruten Stege-København. I 1930 overtog man den lokale rute Kalvehave-Præstø-Faxe. Denne rute var påbegyndt i 1922 af vognmand Petersen, Præstø.

Under I/S Møns Omnibusser hørte nu følgende ruter:
Stege-København.
Stege-Korsør
Stege-Kranled-Møns Klint (Østmøn).

Kalvehave-Præstø-Faxe.

I 1929 havde selskabet store vanskeligheder med at få koncessionerne fornyet, og blandt andet blev ruten Stege-København forlangt afkortet til Stege-Haslev, men det skete ikke. I 1930 etablerede selskabet Stege Rutebilstation, som var en af de mest moderne rutebilstationer på den tid. Der var indrettet kontorlokaler, venteværelser, toiletter, pakhus, værkstedsbygning og garager samt privatbolig til direktøren.

Pakke og godsfrimærker: M.O:



Type MO

I/S M.O.

Billedramme 33,5 x 13,5 mm

Udgivet i hæfter med 5 ark, hver på 2 x 5 stk.

Trykt hos L.M. Tommerup

1925 - 1932. Farvet ujævnt stukket kant tak ca. 12 på to, tre eller fire sider. Farvet tryk / farvet stikning på hvidt papir med lim.

MO1	25 ØRE	grøn/grøn	MO	E	XX
MO2	35 ØRE	blå/blå	MO	F	XX
MO3	1 KR.	rød/rød	MO	E	XX

Annullering: Violet håndstempel med dato.

Mærkerne kunne anvendes til forsendelser af pakker og gods på alle selskabets ruter. Mærkerne kunne købes på Stege Rutebilstation, på Aalholmsvej eller hos chaufføren.

Anvendelsen af disse mærker ophørte i 1932, da Kalvehavebanen overtog selskabet.

Men da Kalvehavebanen overtog banen brugte den selv restlageret af mærker på deres rutebilruter eller evt. måske til lokal trafik på banen. Der kendes eksempler fra 1933 og 1934. Det samme må gælde de tilsvarende 5 øres provisorier fra 1936 og frem. Her kendes dog også stationsstempler.

DANSK FRAGT- OG BANEMÆRKEKLUB



Hæfter med ruter og trykkernavn:

50 Stk. 25 Øres Mærker = Kr. 12,50. Grøn.

50 Stk. 35 Øres Mærker = Kr. 17,50. Blå.

50 Stk. 1 Kroners Mærker = Kr. 50,00. Rød.

Vist formindsket. Størrelse 8,7 x 8,0 cm.

Historien fortsat:

I/S Møens Omnibusser drev de ovenfor nævnte ruter indtil d. 1. oktober 1932, da der ved frivillig overenskomst imellem I/S Møens Omnibusser, DSB og Kalvehavebanen blev truffet en ordning, hvorefter disse baner overtog alle selskabets ruter og delte dem imellem sig. Flere af ruterne blev opdelt i mindre ruter.

Til DSB overgik følgende ruter med Chr.

Bendtsen som driftsleder:

Kalvehave-København.

Vordingborg-Korsør.

Til Kalvehavebanen overgik følgende ruter

med P. A. Møller som driftsleder:

Stege-Kalvehave-Vordingborg-Masnedsund.

Stege-Kranled-Møns Klint (Østmøn).

Stege-Kalvehave-Præstø-Faxe.

Endvidere overtog Kalvehavebanen Stege Rutebilstation, og der blev oprettet billetsalg og godsekspedition til samtlige stats- og privatbaner.

Samtidig med overtagelsen af de hidtil af I/S Møens Omnibusser drevne personruter begyndte Kalvehavebanen tillige fragtkørsel fra

Kalvehave til Stege. Efter at Møns Dampskibsselskab indstillede sejladsen d. 1. april 1934, overtog man postbesørgelsen mellem Kalvehave og Stege.

De af Kalvehavebanen drevne fragt- og personruter blev i de følgende år udvidet betydeligt.

Da Kalvehavebanen i slutningen af 1930'erne skulle bruge et 5 øres mærke som tillægstakst var det ikke muligt straks at få mærket. Man overtrykte derfor et restlager af I/S Møens Omnibussers mærker, som man havde liggende. Se også nederst side 1 til højre.

Kalvehavebanens rutebil- og supplementsmærker, evt. brugt til lokal trafik:

Fra 1932. Genbrug af M.O. mærker nu brugt på Kalvehavebanen.

R1	25 ØRE grøn	MO1	E	XX
R2	35 ØRE blå	MO2	F	XX
R3	1 Kr. rød	MO3	E	XX

Type Ra



Kalvehavebanen:
Provisorier på M.O.
mærker.

Violet håndstempel.

Fra 1936? Provisorier. Violet håndstemplet overtryk på M.O. mærker.

R4	5 Øre/25 ØRE grøn	(R1)	E	XX
R5	5 Øre/35 ØRE blå	(R2)	F	XX
R6	5 Øre/1 Kr. rød	(R3)	E	XX



DANSK FRAGT- OG BANEMÆRKEKLUB

Hæfteforside fra Kallehavebanen med 50 stk. 5 (Øres)/ 25 Øres Mærker til Kr. (1)2,50. Kallehave skiftede navn til Kalvehave d.28. november 1932 uden stemplet blev ændret.



KB Type M

Rutebilmærke R7 fra 1940, og herefter fra 1941 i brug som supplement til jernbanemærker

1940/41 - 43. Takket 11½.

R7/33 5 ØRE gråblå M B B



KB type C
Overtryk 5 øre
Mærke 6 fra 1904-40
brugt som suppleringsmærker til jernbanen



KB Type E
Overtryk 5 øre
Mærke 21 fra 1934,
brugt som supplement til jernbanen

Efter 1954?. Tak 11 ½ .Provisorier 5 øre
håndstemplet overtryk med violet stempel

R8 5 øre/15 ØRE grøn (6) H H

R9 5 øre/25 ØRE flf. (21) H H

Annulering på MO mærkerne.



Violet stempel i omvendt farve.
6.9.1933 (og 1934)
på R4.

Annulering på provisorierne:

Sort linje-håndstempel med dato.

Ovalt sort banestempel:

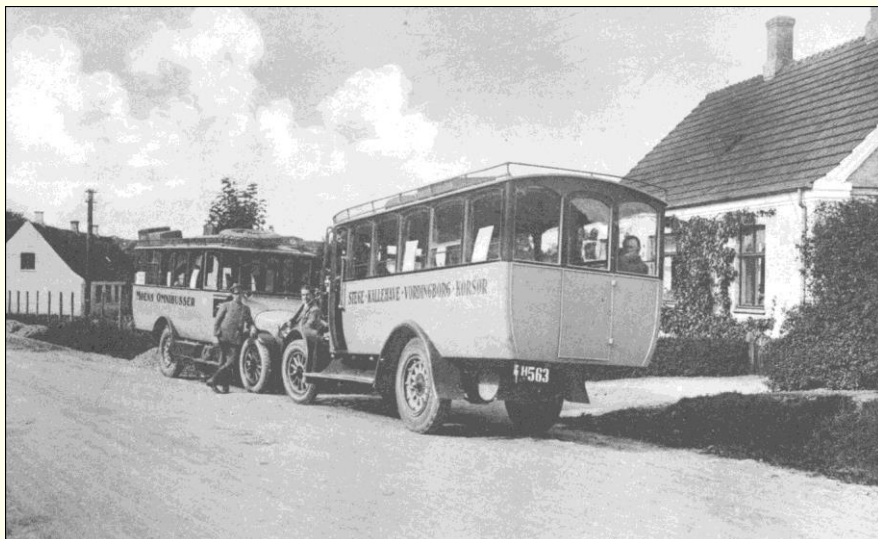
NYRAAD / dato 1936-37-39 / K.B.



Stempel: NYRAAD / 9. APRIL 1937 / K.B. i omvendt farve på R6.

Fortsættes nedenfor

DANSK FRAGT- OG BANEMÆRKEKLUB



To Audi-omnibusser fra Møns omnibusser ved Damsholte brevsamlingssted, ca. 1925. På side af bussen til venstre står: MØNS OMNIBUSSER.; på siden af bussen til højre står: STEGE-KALLEHAVE-VORDINGBORG-KORSØR. Bemærk brevkassen på den venstre bus. Postkort fra Kristian Klitgaards samling.

Denne artikel har været bragt i tidsskriftet 'Skilling' i 1990 og klubbladet nr 64-65-66 fra 2012. Teksten er gengivet her. Tilrettet og med tilføjelser af Kristian Klitgaard og Ole Gold.

Historien fortsættes under Rutebiler -> MØNS OMNIBUSSER,

Litteraturfortegnelsen findes også her.

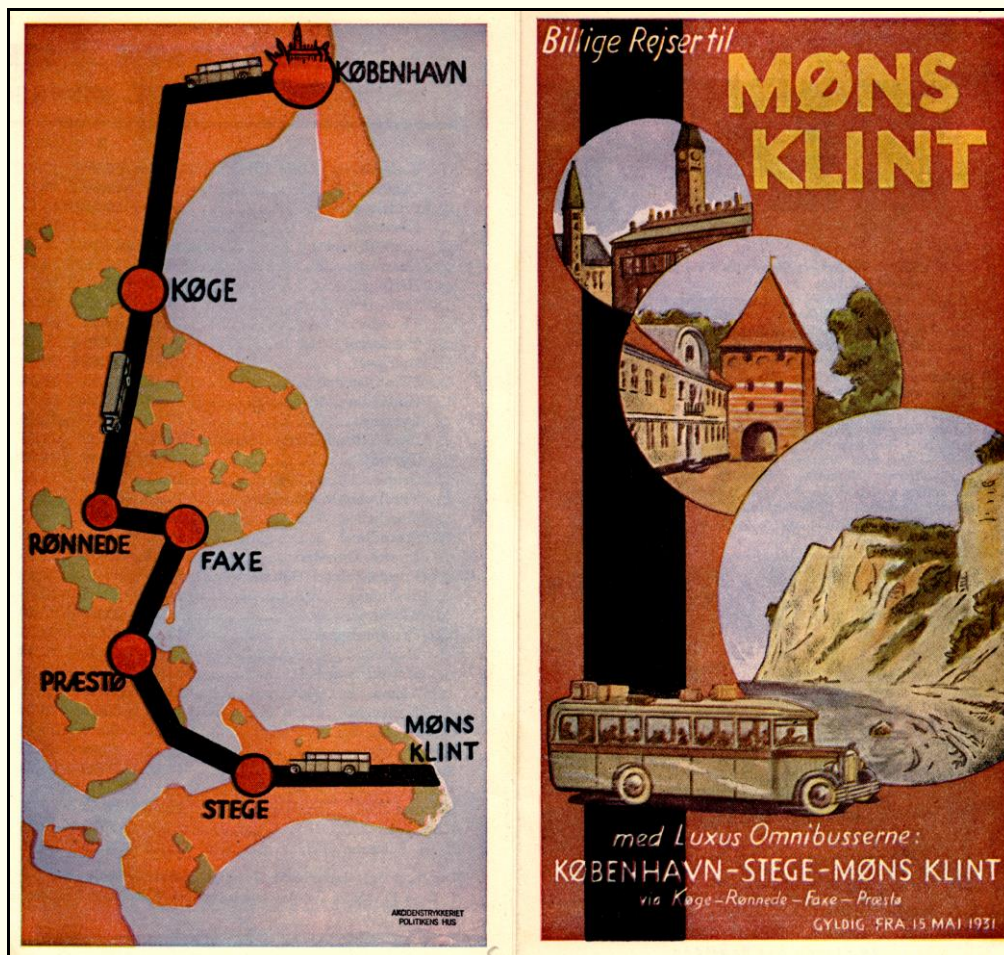
DANSK FRAGT- OG BANEMÆRKEKLUB

Nedenfor vises køreplan fra 15. maj 1931. 5 siders folder. Størrelse 67%.

Se ruten på side 4 og 5.

Læg mærke til kontorerne på Stege Rutebilstation og på Aalholmsvej, samt i Køge, Faxe og Præstø på side 6.

Bemærk pakkeforsendelsen på side 6.



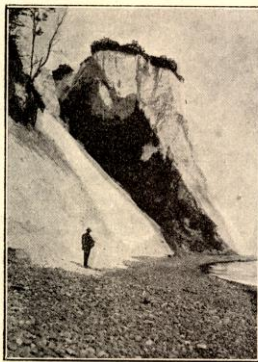
DANSK FRAGT- OG BANEMÆRKEKLUB



KENDER De Automobilruten fra København til den lille smilende Ø Møn med den ejendommelige Natur? — Hvis ikke, bør De snarest oprette det forsømte, efter at De først ved Gennemlæsning af denne Brochure har gjort Dem bekendt med, hvor bekvemt og billigt det er at komme til Møn og hvilken herlig Ferie, De kan tilbringe der. — Ved Linie 15's Endestation paa Roskildevejen venter en mægtig Luksus Omnibus med brede, magelige Sæder paa Dem. To Gange daglig kører disse moderne Landevejs Kæmper Turen København—Stege—Møns Klint og omvendt.

Let og behageligt glider Bilen ad Roskilde Landevej til Klovtofte, hvor den drejer ind paa Køgevejen. Landet omkring er fladt — Trekanten Tastrup—Køge—Roskilde bærer fra gammel Tid Navnet „Heden“ — et Navn, der udelukkende skyldes den vidstrakte Flade, for de bølgende Kornmarker vidner om alt andet end Hedens Ufrugtbarhed.

Vi kører gennem den gamle, idylliske Søklubstad Køge, der



ligger saa fordelagtigt ved den brede Bugt og selv er saa hyggelig med sine gamle Huse og sine smaa Gader. Faar De Lyst til at studere Byen nærmere, kan det udmærket lade sig gøre — baade paa Ud- og Hjemturen kan De gøre et Ophold, hvor De ønsker det, blot Billetten pastregnes af Billetøren. Efter at have passeret Køge kører vi ad den snorlige Vordingborg-Landevej mellem udstrakte Herregaardsmarker til Rønnede Kro, hvor Vejen drejer af til Faxø, der ligger

Se Planen paa Bagsiden

omgivet af store Skove. Faxø Ladeplads er Stevns store Badested; kendt er ogsaa de store, interessante Kalkbrud. Videre gaar Turen gennem den lille Købstad Præsto, der ligger og gemmer paa sin Fortidsstemning; herfra kan man f. Eks. let foretage en Tur til Nyvø Slot med alle Thorvaldsen Minderne.

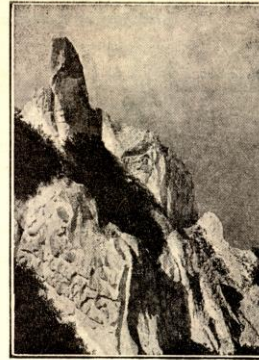
Fra Kallehave fører Færgen os over til Møn og Turen gaar nu over Stege — Gens Købstad og trafikale Centrum, der ligger smukt og hyggeligt mellem

Bugten og det lille Stegenor med sine gamle Volde og den maleriske Byport. Her ligger ogsaa det interessante Møns Museum. Efter endnu en lille Køretur er vi ved vort Maal — Møns Klint.

Hele den pragtfulde Køretur fra København til Stege koster kun 7.75 Kr. I Sommerhalvaaret sælges billige Returbilletter gyldige i 14 Dage, f. Eks. København—Stege og retur 12.40 Kr. og København—Stege—Møns Klint og retur 15.25 Kr.

Men det er tillige ordnet saa praktisk, at De for en ringe Udgift kan holde Ferie paa Møn.

I Tiden fra 15. Maj til 30. Juni (Pinselørdag og Pinsen dog undtaget) og fra 15. August til 1. Oktober kan De købe Kuponhæfter, der giver Ret til Rejsen: København—Møns Klint og retur samt Kost og Ophold paa et af Hotellerne (Drikkepenge iberegnet). — Priserne vil De finde anført nedenfor, de varierer lidt efter hvilket Hotel, De ønsker at bo paa.



Gruppe 1. Hotel Klintholm Søbad — Liselund — Stengaarden — Sølyst — alle i Nærheden af Møns Klint og Ulshale Østersøbad nord for Stege: Rejse, 3 Døgn Kost og Ophold Kr. 31.00 — 6 — — — — — Kr. 44.00 (Drikkepenge incl.)

Gruppe 2. Hotel Hunosgaard ved Møns Klint: Rejse, 3 Døgn Kost og Ophold Kr. 35.00 — 6 — — — — — Kr. 53.00 (Drikkepenge incl.)

Se Planen paa Bagsiden

Gruppe 3, Hotel „Store Klint“ ved Møns Klint:

Rejse, 3 Døgn Kost og Ophold Kr. 39.00
— 6 — — — — — Kr. 59.00

(Drikkepenge incl.)

(Prisen for denne Gruppe er beregnet for dobbelt Værelse, for enkelt Værelse beregnes Kr. 1.00 ekstra pr. Døgn.)

Strækker Opholdet sig over 3 Døgn, men under 6 betales for hvert overskydende Døgn:

Gruppe 1 Kr. 5.50
— 2 - 7.00
— 3 - 8.00

Desuden kan træffes Arrangement med Herregaardspensionen Østersøbadet „Nordfeld“.

Mellem al Sydsjællands Skønhed er Møn noget for sig selv med blændende hvide Kridtklinter, der hæver sig næsten lodret op af Havet for Størstedelen dækket af Skov og frodig Vegetation, der mange Steder danner hele hængende Haver ud over de bratte Fald og i de dybe Kløfter.

Ved Klintens Fod skyller Østersøen — mælkehvid inde ved Kysten, hvor Kridtet slæmmes ud — glasgrøn ud over Sandgrundene og yderst det azurblaa Østersøhav, blaat som Adriaterhavet.

Om Klintens Skønhed er alle enige — mange synes, den er skønnest om Foraaret, naar Bogen staar i Udspring, og Aarets første Blomster myldrer frem i Skovbunden — andre foretrækker Efteraaret, naar Træer og Buske staar i deres bronzegyldne Bladdragt.

Der er intet at betænke sig paa — i dette hvide Eventyrland skal De holde Deres Ferie. En kort og bekvem Rejse til et af Danmarks smukkeste Steder, en Ferie, hvor hver Dag vil berige Deres Sind med nye Skønhedsindtryk — og sidst men ikke mindst en Ferie, hvor De paa Forhaand nøjagtigt ved, hvad den vil koste.

Kuponbilletter kan købes i Politikkens Turistbureau, Raadhusplads 37 eller bestilles paa Automobilruten Kontor (Telf. Valby 1720), hvor alle Oplysninger gives.



Se Planen paa Bagsiden

Hoteller paa Møn

i alfabetisk Orden

★

Ved Klinten

VILLA „AMERICA“	Telf. Borre 412 u
BAKKEGAARDEN	— — 484 u
HUNOSØGAARD	— — 15
KLINTHOLM SØBAD	— — 440 v
LISELUND	— — 56
SKOVLUND	— — 484 v
STENGAARDEN	— — 108
ST. KLINT	— — 8
SØLYST	— — 490 v

I Stege

BJERREHUS	Telf. Stege 260
HARMONIEN	— — 46
HØJSKOLEHJEMMET	— — 184
MØN	— — 115
SKANDINAVIEN	— — 52

Øvrige Møn

„SØNDERBY“	Telf. Borre 33
ULFSHALE ØSTERSØBAD	— Stege 540 v
ØSTERSØBADET „NORDFELD“	— — 33
„ØSTERSØEN“	— — 600 u

Se Planen paa Bagsiden

DANSK FRAGT- OG BANEMÆRKEKLUB

KØBENHAVN — STEGE — MØNS KLINT

via KØGE - RØNNEDE - FAXE - PRÆSTØ

	1	2	3		4	5	6
Afg. København (Linie 15)	8,00*	16,00*	19,00*	Afg. Møns Klintehoteller	5,15	13,00	18,00
" Glostrup	8,10	16,10	19,10	" Kraneled	5,15	13,00	18,00
" Vridsløselille	8,15	16,15	19,15	" Borre	5,40	13,25	18,25
" Kløvtofte	8,20	16,20	19,20	" Stege Rutebilstation	6,15	14,10	19,10
" Køge (Torvet)	9,10	17,10	20,10	" Tranemosegaard	6,25	14,20	19,20
" Hastrup	9,15	17,15	20,15	" Koster By	6,30	14,25	19,25
" Herfølge	9,20	17,20	20,20	" Kallehave	6,40	14,40	19,40
" Sæddervej	9,25	17,25	20,25	" Viemose	6,50	14,50	19,50
" Thurebyvej	9,30	17,30	20,30	" Høfdinggaard	7,00	15,00	20,00
" Høstenvej	9,35	17,35	20,35	" Mern	7,05	15,05	20,05
" Dalbyvej	9,40	17,40	20,40	" Oremandsgaard	7,10	15,10	20,10
" Ulse-Olstrup	9,45	17,45	20,45	" Allerslev	7,15	15,15	20,15
" Rønnede	9,55	17,55	20,55	" Skibbinge	7,20	15,20	20,20
" Lystrup	10,00	18,00	21,00	" Præsto (Hotel Danmark)	7,30	15,30	20,30
" Faxe (Hotel Faxe)	10,25	18,25	21,25	" Præsto Overdrev	7,35	15,35	20,35
" Tystrup	10,30	18,30	21,30	" Strandhuse	7,40	15,40	20,40
" Orup	10,35	18,35	21,35	" Mosebølle	7,45	15,45	20,45
" Vindbyholdt (Lindersv.)	10,40	18,40	21,40	" Vindbyholdt (Lindersv.)	7,50	15,50	20,50
" Mosebølle	10,45	18,45	21,45	" Orup	7,55	15,55	20,55
" Strandhuse	10,50	18,50	21,50	" Tystrup	8,00	16,00	21,00
" Præsto Overdrev	10,55	18,55	21,55	" Faxe (Hotel Faxe)	8,30	16,25	21,25
" Præsto (Hotel Danmark)	11,10	19,10	22,10	" Lystrup	8,40	16,35	21,35
" Skibbinge	11,15	19,15	22,15	" Rønnede	8,45	16,40	21,40
" Allerslev	11,20	19,20	22,20	" Ulse-Olstrup	8,50	16,45	21,45
" Oremandsgaard	11,25	19,25	22,25	" Dalbyvej	8,55	16,50	21,50
" Mern	11,30	19,30	22,30	" Høstenvej	9,00	16,55	21,55
" Høfdinggaard	11,35	19,35	22,35	" Thurebyvej	9,05	17,00	22,00
" Viemose	11,40	19,40	22,40	" Sæddervej	9,15	17,10	22,10
" Kallehave	12,00	20,00	23,00	" Herfølge	9,20	17,15	22,15
" Koster By	12,10	20,10	23,10	" Hastrup	9,25	17,20	22,20
" Tranemosegaard	12,15	20,15	23,15	" Køge (Torvet)	9,35	17,30	22,30
Ank. Stege Rutebilstation	12,25	20,30	23,25	" Kløvtofte	10,25	18,20	23,20
" Borre	12,50	20,55	0,05	" Vridsløselille	10,30	18,25	23,25
" Kraneled	13,20	21,25	0,25	" Glostrup	10,35	18,30	23,30
" Møns Klintehoteller	13,20	21,25	0,25	Ank. København (Lin. 15.)	10,45	18,40	23,40

Tur Nr. 1 og 4 køres både Hverdage og Son- og Helligdage. Tur Nr. 2 og 5 køres kun Hverdage og Nr. 3 og 6 kun Son- og Helligdage.
 *) Linie 15 Afgang fra Raadhuspladsen ca. 30 Minutter før Omnibussens ordinære Afgang.

HOVEDTAKSTER

København—Stege

	København	Glostrup	Køge	Rønnede	Præsto Overdrev	Allerslev	Mern	Kallehave
Stege	7.75	7.30	5.60	3.85	2.60	2.15	1.80	1.00
	12.40	11.80	9.10	6.30	4.30	3.55	3.00	1.60
Kallehave	6.70	6.55	4.60	3.00	1.65	1.10	0.75	
	10.70	10.50	7.35	4.80	2.65	1.75	1.20	
Mern	6.40	6.00	4.00	2.55	0.95	0.50		
	10.25	9.60	6.40	4.10	1.50	0.80		
Allerslev	6.10	5.70	3.70	2.25	0.70			
	9.75	9.10	5.90	3.60	1.10			
Præsto Overdrev	5.65	5.25	3.40	1.85				
	9.05	8.40	5.45	2.95				
Rønnede	4.10	3.70						
	6.55	5.90						
Køge	2.60							
	4.15							

Det øverste Tal i Rubrikken er Enkelt-Tur, det nederste Tur-Retur (gyldig 14 Dage).
 Børn under 5 Aar gratis, Børn fra 5—12 Aar halv Pris.
 Alle øvrige Takster meddeles Telefon: Valby 1720

BEMÆRK:

15. Maj—1. Oktober sælges gennemgaaende Billetter „København—Møns Klint“ og retur (gyldig 14 Dage) Pris Kr. 15,25.

Billetter paa Ruten „Stege—København“ er gyldigt til Ruten „Stege—Præsto—Faxe“ og omvendt.

Pakker modtages kun med forudbetalt Fragt.

Hovedkontor:

STEGE RUTEBILSTATION - TELEF. STEGE 309 og 363
 Kontor i København:
 AALHOLMSVEJ 17, 1ste SAL - TELEFON VALBY 1720
 Køge: Telefon Nr. 194
 Faxe: " " 5
 Præsto: " " 27 og 91

BEMÆRK: Billige Returbilletter gyldige i 14 Dage. Paa Enkelt-Billet maa gøres 1 Ophold. Paa Retur-Billetter 2 Ophold.

Bemærk de gode Forbindelser med Tog og Omnibusser

Tur Nr. 1.

Forbindelse i Køge med Tog til Storehedinge, Karise og Rødvig, med Omnibus til Ringsted, Strøby, Taarnby—Haarlev og Ny Tapperneje—Baarse, med Tog fra Roskilde og med Omnibus fra Haslev—Ringsbjerg (i Hastrup) og Ejby. I Faxe med Omnibus til Faxe Ladeplads og med Omnibus fra Storehedinge—Vemmetofte. I Stege med Omnibus til Kraneled og Møns Klint (kun Sommerhalvaaret).

Tur Nr. 2.

Forbindelse i Rønnede med Omnibus til Ny Tapperneje—Baarse. I Faxe med Omnibus til Faxe Ladeplads. I Præsto med Omnibus til Grumløse—Vordingborg. I Kallehave med Omnibus til Damsholte. I Stege med Omnibus til Kraneled og Møns Klint (kun Sommerhalvaaret).

Tur Nr. 3.

Forbindelse i Køge med Omnibus til Ringsted, Haslev, Ny Tapperneje—Baarse, Strøby—Storehedinge og Ejby—Roskilde, med Tog fra Roskilde. I Faxe med Tog til Karise og Omnibus til Faxe Ladeplads. I Præsto med Omnibus til Baarse—Næstved. I Stege til Kraneled og Møns Klint (kun Sommerhalvaaret).

Tur Nr. 4.

Forbindelse i Kallehave med Tog til Vordingborg. I Præsto med Tog til Næstved. I Faxe med Omnibus til Faxe Ladeplads og Tog til Karise Haarlev. I Køge med Omnibus til Ringsted, Strøby, Taarnby, Haarlev og Eiby—Roskilde.

Tur Nr. 5.

Forbindelse i Præsto med Omnibus til Grumløse—Vordingborg og Jungshoved. I Faxe med Omnibus til Faxe Ladeplads. I Køge med Omnibus til Ringsbjerg Haslev. I Taastrup med Tog til Roskilde—Hølbæk—Kalundborg.

Tur Nr. 6.

Forbindelse i Faxe med Tog til Karise og Omnibus til Faxe Ladeplads. I Køge med Tog til Roskilde. I Taastrup med Tog til Roskilde—Hølbæk—Kalundborg.

Alle nærmere Oplysninger hos Chaufføren.

Mod København — indenfor Strækningen Køge—Taastrup — optages ingen Passagerer.
 Fra København indenfor Strækningen Taastrup—Køge afsættes ingen og optages kun Passagerer der er forsynet med Returbillet til Strækningen Køge—Rønnede—Faxe—Præsto—Stege.